

Turismo in Piemonte: outdoor e parchi



Cristina Bergonzo
Osservatorio Turistico Regionale – DMO Piemonte Marketing



Torino, 16 maggio 2018

CONVEGNO

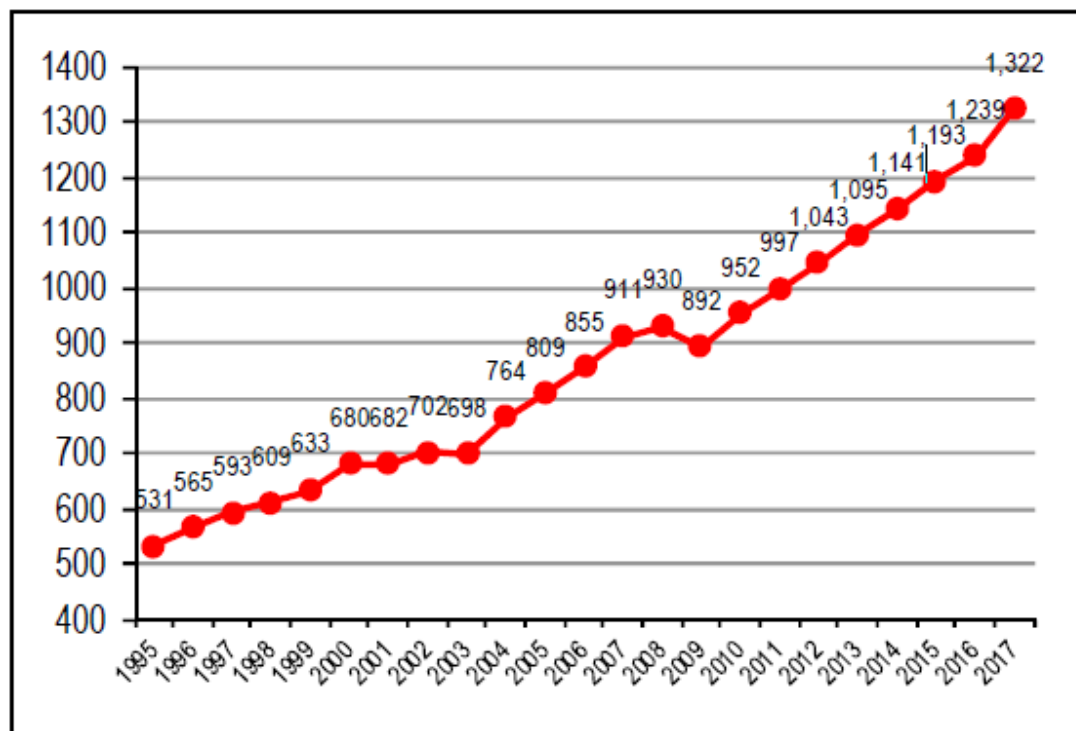
Valorizzazione del patrimonio outdoor regionale: nuove prospettive e sfide



Contesto nazionale e internazionale

World: Inbound Tourism
International Tourist Arrivals

(million)



Source: World Tourism Organization (UNWTO) ©

2017 – A consuntivo gli **arrivi internazionali crescono del 7%**

2018 – la **previsione di crescita internazionale** oscilla fra il **4% - 5%**

Fonte: UNWTO



REGIONE
PIEMONTE

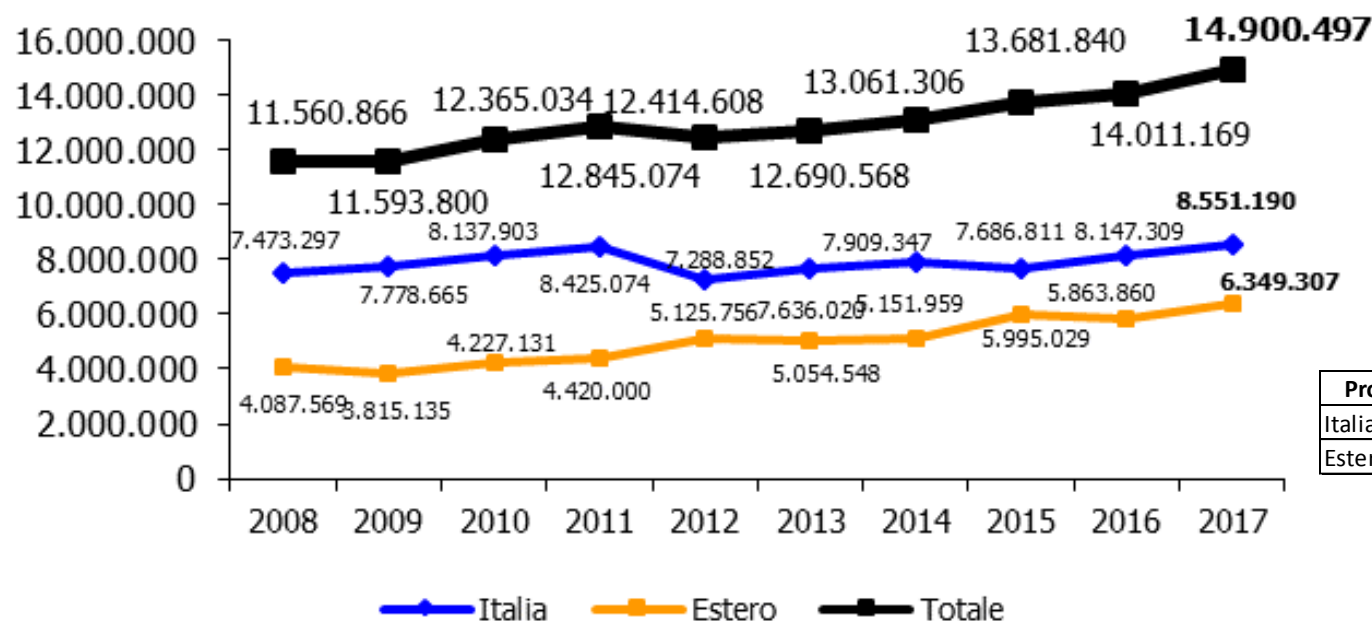
In Piemonte superati i **14milioni e 900mila** pernottamenti

Presenze in crescita: **+6,35%**

2017 vs 2008: +28,89%

2017 vs 2016: +6,35%

Trend Presenze 2008 - 2017



Provenienza	2017 vs 2016
Italia	4,96%
Estero	8,28%

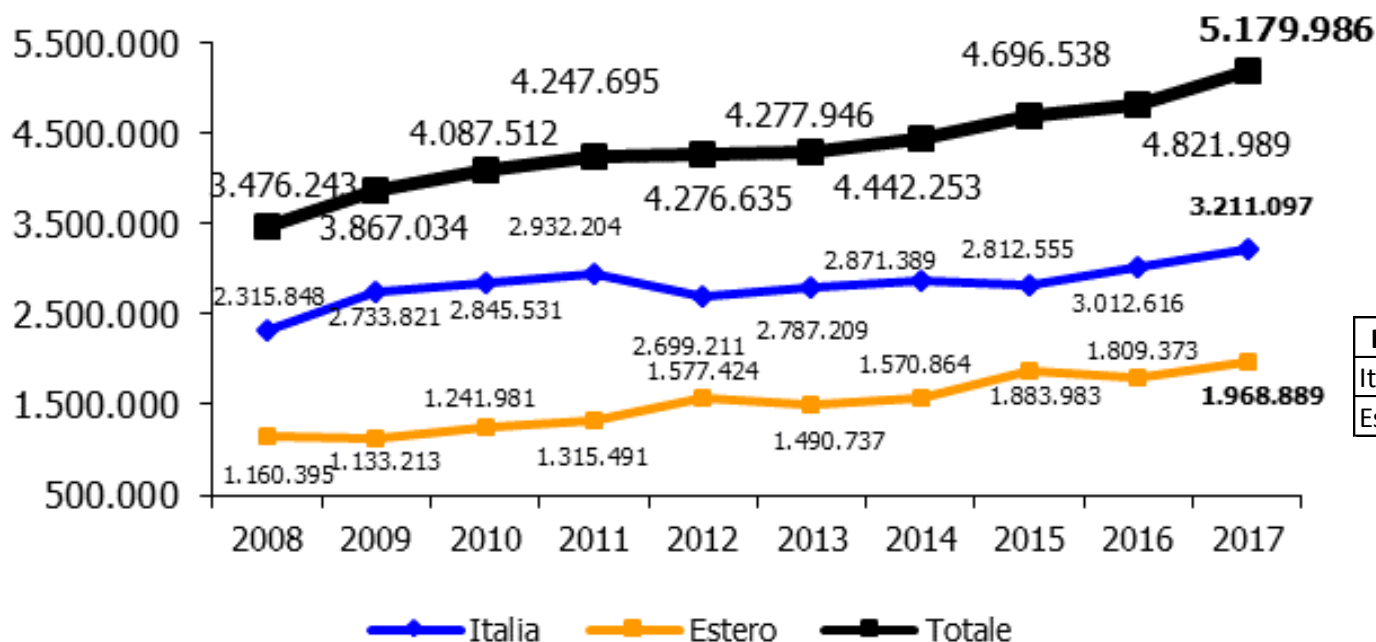


In Piemonte **5milioni e 180mila turisti** in Piemonte

Arrivi in crescita: **+7,42%**

2017 vs 2008: +49,01%
2017 vs 2016: +7,42%

Trend Arrivi 2008 - 2017

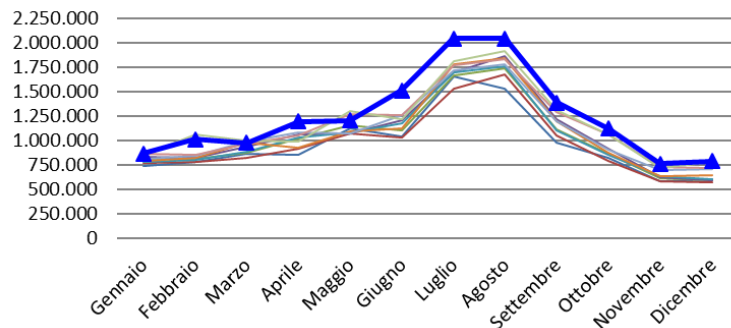


Provenienza	2017 vs 2016
Italia	6,59%
Estero	8,82%

Andamento **mensile** e stagionale

Fonte: elaborazione Osservatorio Turistico Regionale su base dati TURF della Regione Piemonte

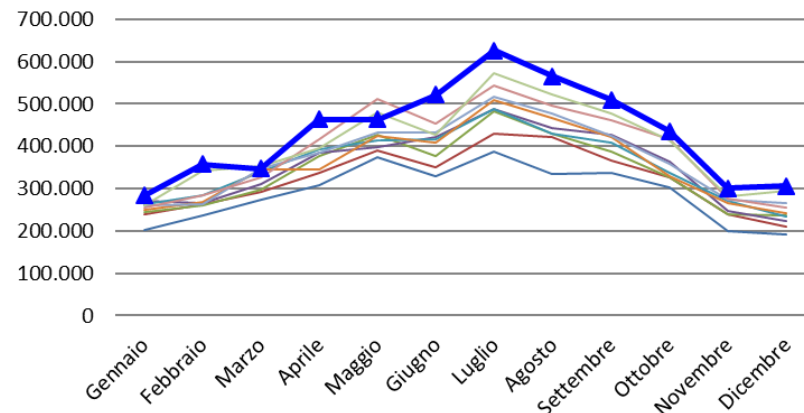
Trend Presenze Mensili



- **L'estate attira oltre il 60% dei flussi turistici.**
- Gli arrivi crescono similmente nei due semestri, mentre **i pernottamenti crescono di più nella seconda metà dell'anno.**

- I mesi che registrano una crescita maggiore sono i **mesi estivi di giugno e luglio: +22% di arrivi e +24% di presenze a giugno e oltre +9% di arrivi e +13% di presenze a luglio.**

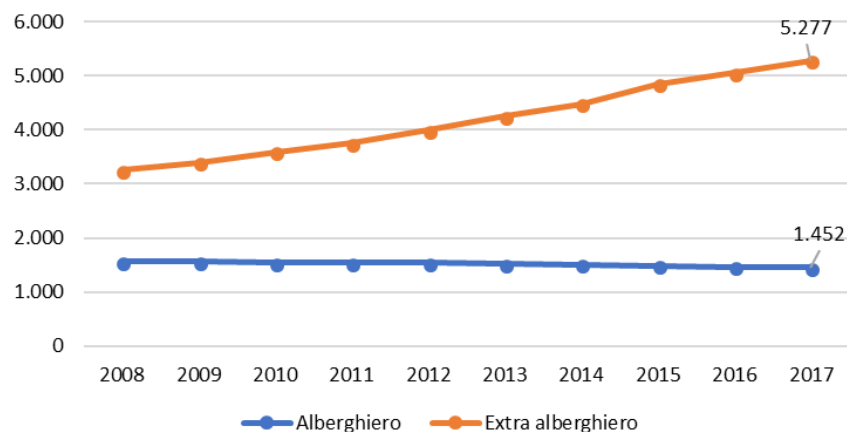
Trend Arrivi Mensili



Ricettività in Piemonte

Fonte: elaborazione Osservatorio Turistico Regionale su base dati TURF della Regione Piemonte

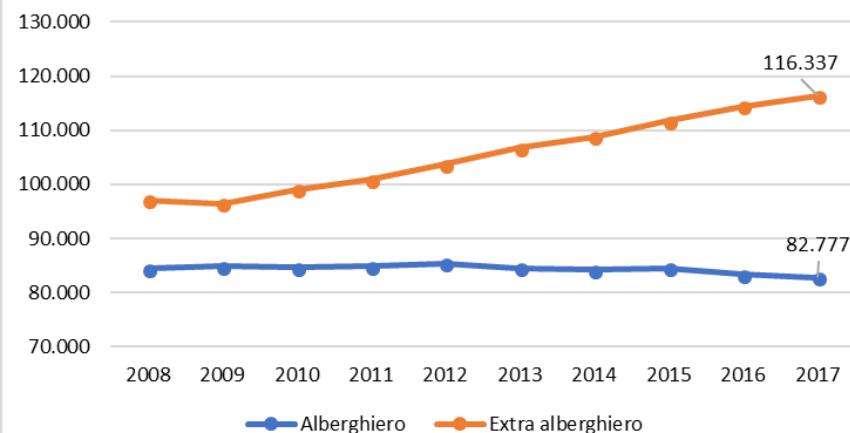
Strutture Ricettive



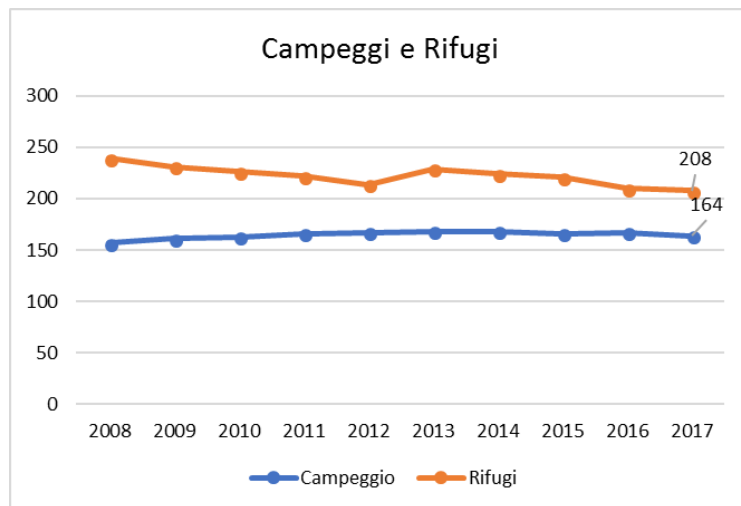
Posti letto	2017 vs 2016	2017 vs 2008
Alberghiero	-0,7%	-1,9%
Extra alberghiero	1,7%	19,8%
Totale	0,7%	9,7%

Strutture	2017 vs 2016	2017 vs 2008
Alberghiero	-0,6%	-7,3%
Extra alberghiero	4,4%	62,1%
Totale	3,2%	39,5%

Posti Letto

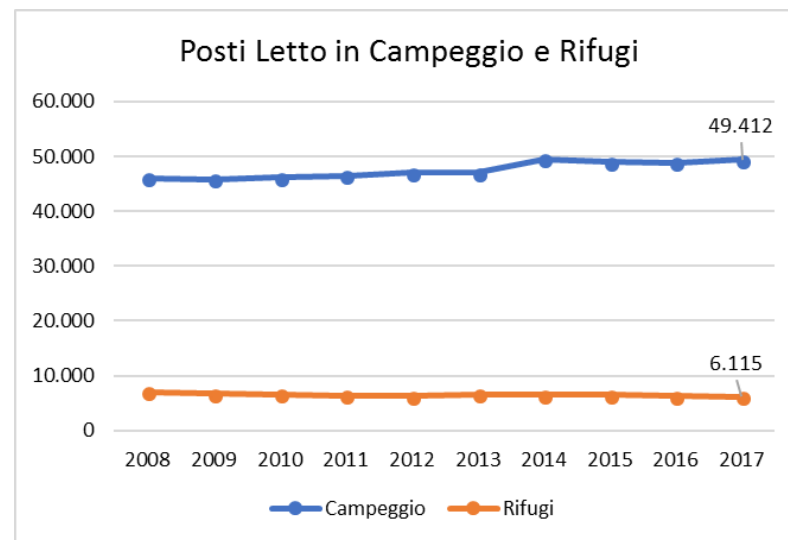


Turismo outdoor: l'offerta ricettiva nei campeggi e nei rifugi



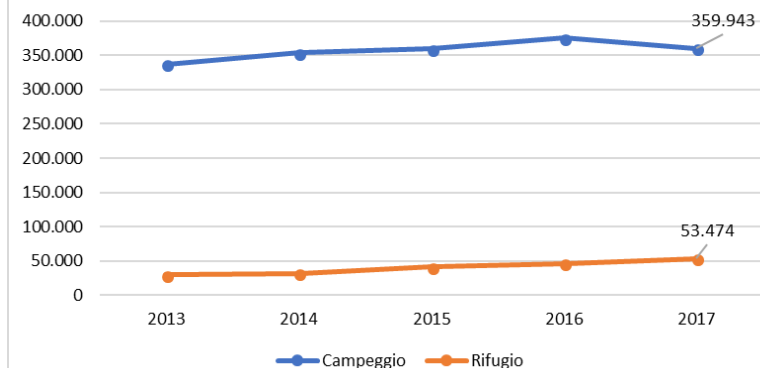
Posti letto	2017 vs 2016	2017 vs 2008
Campeggio	1,2%	7,4%
Rifugi	-1,6%	-12,8%
Totale	0,9%	4,8%

Strutture	2017 vs 2016	2017 vs 2008
Campeggio	-1,8%	4,5%
Rifugi	-1,0%	-13,0%
Totale	-1,3%	-6,1%



Turismo outdoor: la domanda turistica nei campeggi e nei rifugi

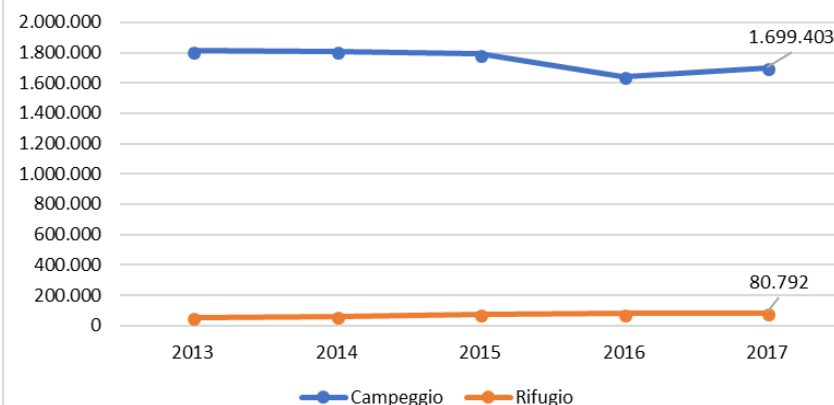
Arrivi - Campeggi e Rifugi



Arrivi	2017 vs 2016
Campeggio	-4,1%
Rifugio	14,5%
Totale	-2,1%

Presenze	2017 vs 2016
Campeggio	3,5%
Rifugio	4,5%
Totale	3,5%

Presenze in Campeggio e Rifugi



Turismo outdoor: il visitatore dei Parchi

Profilo del turista nei parchi e tendenze

- status sociale mediamente elevato;
- età compresa tra i 26 ed i 45 anni;
- occupazione nel settore terziario, in maggioranza pubblico;
- utilizzo di autovettura (o altro mezzo proprio);
- viaggi in famiglia o in coppia;
- motivazione prevalente della scelta di un parco o area protetta per le proprie vacanze sono legati al fattore della lontananza intesa come allontanamento dalla vita quotidiana e dal lavoro; si tratta di una scelta legata al desiderio di staccare dal proprio stile di vita abitudinario
- più di un **terzo dei turisti sono favorevoli a spendere dal 2 al 40% in più per le proprie vacanze pur di essere sicuri che vengano rispettati standard di sostenibilità.**



Turismo outdoor: il visitatore dei Parchi nella provincia di Cuneo

Premessa

- Il Centro Studi della **Fondazione CRC** ha promosso la ricerca «**Parchi in provincia di Cuneo**», per offrire un'approfondita analisi territoriale, del sistema economico e dell'offerta e della domanda turistica ed evidenziare elementi strategici per lo sviluppo dei parchi nei prossimi anni.



- **L'Osservatorio Turistico Regionale** di DMO Piemonte Marketing ha realizzato la componenti di focus del turismo e per conoscere il *target* dei visitatori dei parchi cuneesi è stata realizzata un'indagine strutturata con diverse metodologie e strumenti che ha portato a ottenere oltre **650 interviste utili per l'analisi della domanda** attraverso indicatori di profilo e tipologia di fruizione per arrivare al livello di soddisfazione della visita, ai commenti e alle osservazioni.



Turismo outdoor: il visitatore dei Parchi nella provincia di Cuneo

Survey e profilo

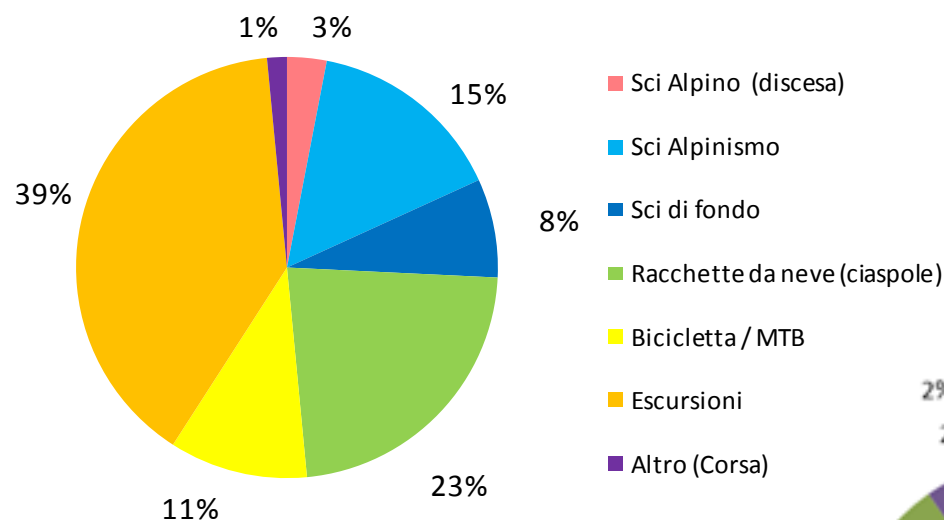
Periodo di indagine	Visitatori	Luoghi	Metodologia	N. interviste utili	Profilo intervistati
Agosto 2016	Pubblico del Parco Alpi Marittime e Marguareis	Entracque Valdieri	Intervista <i>face – to – face</i> con traccia strutturata	82	Sesso: femmine (50%) e maschi (50%) Fasce di età prevalenti: 41-50 (33%), 51-65 (31%) e over 65 (20%) Titoli di studio prevalenti: scuola media superiore (41%) e laurea (34%) Occupazioni prevalenti: impiegato/insegnante (41%), pensionato (26%)
	Pubblico del Parco del Monviso	Casteldelfino Sampeyre	Intervista <i>face – to – face</i> con traccia strutturata	34	
Vacanze natalizie 2016	Pubblico del Parco Alpi Marittime e Marguareis	Vari del territorio	Questionario auto compilato (a crocetta)	67	Sesso: femmine (48%) e maschi (52%) Fasce di età prevalenti: 41-50 (28%), 31-40 (25%) e <30 (23%) Titoli di studio prevalenti: scuola media superiore (52%) e laurea (40%) Occupazioni prevalenti: impiegato/insegnante (41%), dirigente/imprenditore/libero professionista (18%), pensionato (15%)
Anno 2016	Pubblico del Parco Alpi Marittime e Marguareis e del Parco del Monviso	Rete internet (pubblico italiano)	Questionario auto compilato (a crocetta)	126	Sesso: femmine (35%) e maschi (65%) Fasce di età prevalenti: 51-60 (28%), 41-50 (24%), 31-40 (20%) Titoli di studio prevalenti: laurea (51%), scuola media superiore (43%) Occupazioni prevalenti: impiegato/insegnante (41%), dirigente/imprenditore/libero professionista (20%), pensionato (15%)
Estate 2017	Pubblico del Parco Alpi Marittime e Marguareis e del Parco del Monviso	Vari del territorio	Interviste <i>face – to – face</i> auto compilato (a crocetta) sulla base della medesima traccia strutturata	347	Sesso: femmine (45,5%), maschi (54,5%) Fasce di età prevalenti: 51-65 (30%), 41-50 (28%), <30 (16,5%) Titoli di studio prevalenti: laurea (49%), scuola media superiore (41%) Occupazioni prevalenti: impiegato/insegnante (41%), dirigente/imprenditore/libero professionista (23%), pensionato (12%)
Totale interviste				656	

Fonte: «Parchi in provincia di Cuneo» – Fondazione CRC



Focus Turismo: i visitatori dei Parchi in provincia di Cuneo - attività

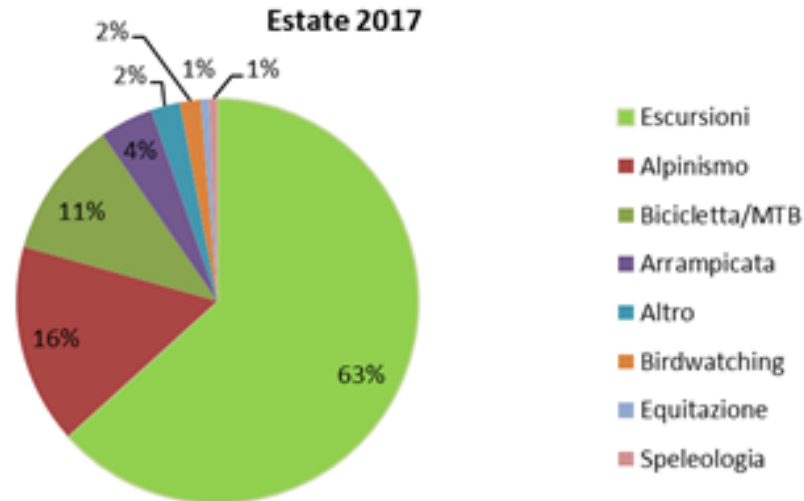
Natale 2016



L'attività prevalente è rappresentata dalle **escursioni** sia in estate che in inverno

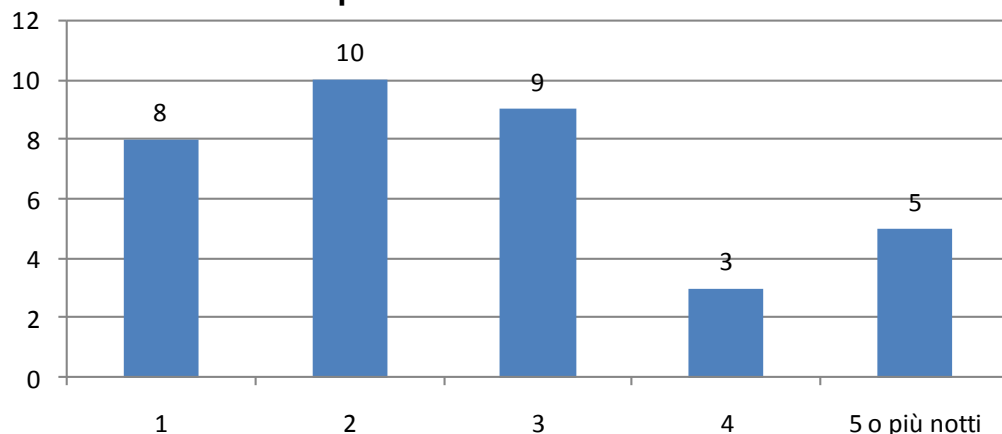
In inverno seguono le **racchette da neve e lo sci alpinismo**.
In estate **l'alpinismo e la bicicletta**.

Estate 2017



Focus Turismo: i turisti dei Parchi in provincia di Cuneo - Permanenza

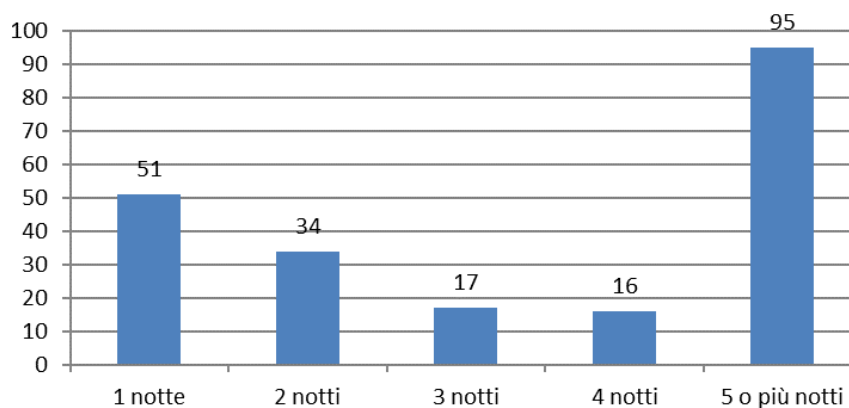
Distribuzione della permanenza dei turisti – Vacanze di Natale 2016



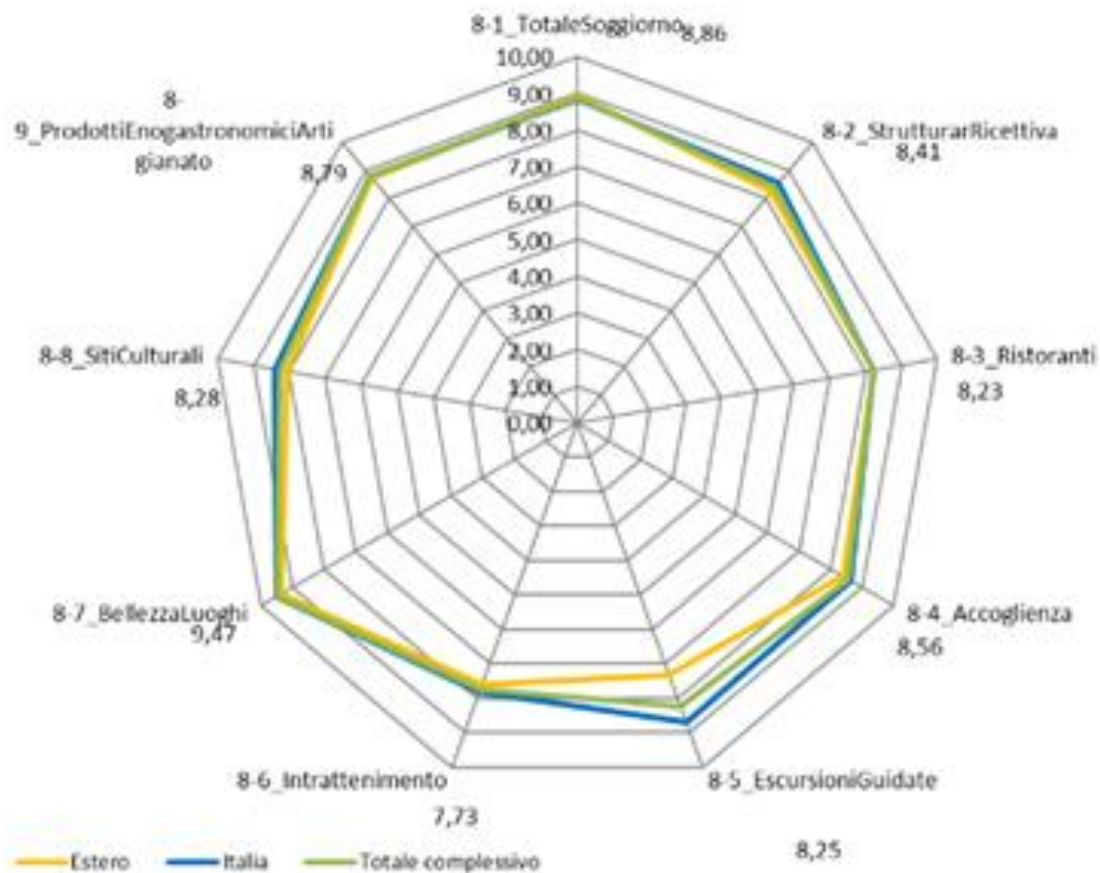
Inverno: nelle vacanze natalizie la **permanenza media è inferiore alle tre notti.**

Estate: la **permanenza media** più rilevante è pari o superiore alle **5 notti**, anche per **effetto** delle **vacanze** di chi ha la **seconda casa**.

Distribuzione della permanenza dei turisti – Estate 2017



Focus Turismo: i visitatori dei Parchi in provincia di Cuneo - soddisfazione



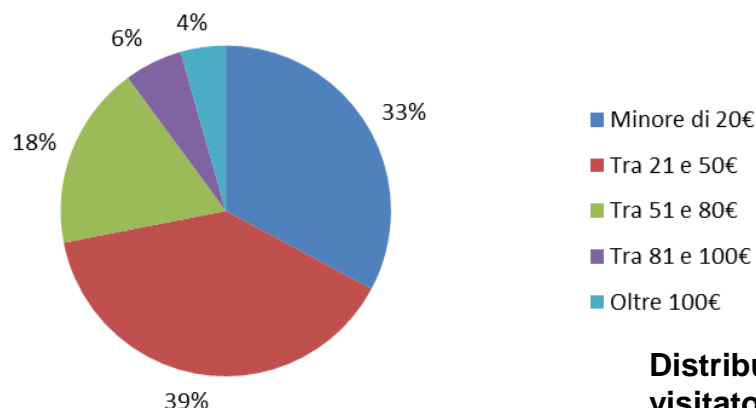
Complessivamente i giudizi sui vari aspetti sono positivi.

Si rilevano differenze nei punteggi tra italiani e stranieri.

I giudizi più bassi si registrano in tema di «Intrattenimento»

Focus Turismo: i visitatori dei Parchi in provincia di Cuneo - spesa

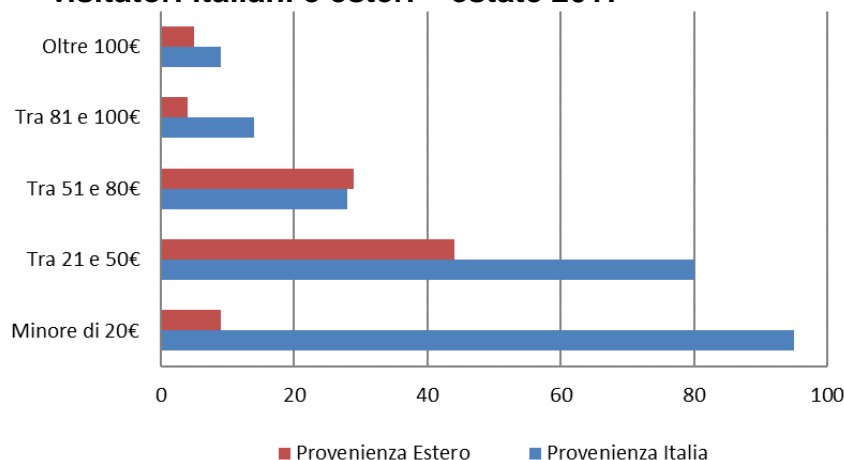
Fasce di spesa pro-capite giornaliera dei visitatori
– estate 2017



La spesa si concentra nella fascia tra 21€ e 80€ per quanto riguarda gli stranieri in visita in estate.

Nel 72% dei casi la spesa media pro-capite giornaliera dei visitatori (turisti ed escursionisti, italiani e stranieri) è inferiore a 50€.

Distribuzione delle fasce di spesa pro-capite giornaliera dei visitatori italiani e esteri – estate 2017



Grazie per l'attenzione

Cristina Bergonzo

Osservatorio Turistico Regionale

DMO Piemonte Marketing S.c.r.l.

Via A. Bertola 34, 10122 Torino

osservatorio.turismo@piemonte-turismo.it

www.piemonte-turismo.it

